



TMMOB MİMARLAR ODASI
Sürekli Mesleki Gelişim Merkezi



TMMOB MİMARLAR ODASI
Trabzon Şubesi



SÜREKLİ MESLEKİ GELİŞİM
YERİNDE MİMARLIK PROGRAMLARI

Doğu Karadeniz Trabzon Gümüşhane ve Çevresi

SELAM TRABZONUMA

Dört köşe kalesine,
Kargalakli yaylasına
Maranzul incirine,
Dutuna, karayemişine
Yokuşuna, inişine, selam!
Selam Trabzonuma!

Dizi dizi küleklerine
Evleklerine, merelerine
Anderin kaybanasına
Enüklerine selam!
Selam Trabzonuma!

Dolamaç dolamaç yollarına
Tel tel kuymağuna
Hamsili kayganasına,
Lazuttan bazlamasına
Kumuluna, kanzilisine,
Zanusuna, zinosuna, ziziline selam!
Selam Trabzonuma!

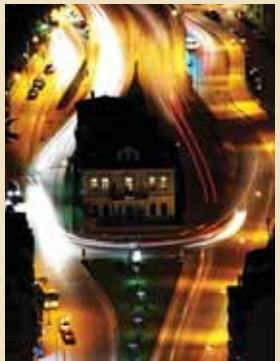
Trabzonun uşağuna
Kaytanına, kuşağına
Zipkasına, mintanına, kukulasına
Çülkisine, çapulasına
Horonına, kemençesine, yayına
Funduğuna, misirine, çayına selam!
Selam Trabzonuma!

Gönülde yaşatıp göremediğim
Yoluna bakıp gidemediğim
Hali nicedir bilemediğim
Damına, tarabasına
Ayasına, marabasına
Kara kaşlisına, gözü yaşlisına
Erine, yiğitine, kocamışına
Sakali tel tel, saçı yeni bitmişine
Yedisinden yetmişine
Yürek dolusu selam!

Mahmut GOLOĞLU

İÇİNDEKİLER

- 5 -- TRABZON
- 6 -- Trabzon Müzesi (Kostaki Konağı)
- 7 -- Ayasofya Müzesi
- 8 -- Trabzon Kültür Merkezi
(Eski Hükümet Konağı)
- 9 -- Atatürk Köşkü
- 10 -- Sümela (Meryemana) Manastırı
- 11 -- Gülbaharhatun Camisi
- 12 -- Ortahisar Camisi ve Çevresi
- 13 -- Surlar / Kaleler
- 14 -- Trabzon Kanuni Anadolu Lisesi
(Eski Öğretmen Okulu)
- 15 -- Trabzon Lisesi
- 16 -- Trabzon Barosu ve Trabzon Evi
- 17 -- Boztepe
- 18 -- Trabzon'un Geleneksel Sokak Dokusu
Kunduracılar Caddesi
- 19 -- Trabzon'un Geleneksel Konut Mimarisi
Ortahisar Evleri
Memişoğlu (Kastel) Konağı
Nemlizade Konağı
- 20 -- Trabzon'un Kırsal Konut Mimarisi
Akçaabat / Orta Mahalle
- 21 -- Araklı / Konakönü
- 22 -- Uzungöl
- 24 -- GÜMÜŞHANE
- 25 -- Yeşildere Köyü - Rum Okulu
Hagios Georgios Metropolitlik Kilisesi
Küçük Cami
Süleymaniye Camisi
- 26 -- Gümüşhane'nin Geleneksel
Kent Mimarisi
- 27 -- Hasan Fehmi Ataç Konağı
Özdenoğlu Konağı
- 28 -- Karaca Mağarası
- 29 -- Tarihi Süleymaniye Mahallesi
(Eski Gümüşhane)
İmera (Olucak) Manastırı
- 30 -- Trabzon ve Gümüşhane Haritaları
- 31 -- Program ve Lejand



TRABZON

Karadeniz'in kıyısından yükselen yamaçlar üzerinde mavi ile yeşilin kucaklaştığı yerde MÖ 756 yılında kurulduğu belirlenen Trabzon kenti, binlerce yıllık tarihi ile çeşitli uygarlıkların kültürlerine ait izleri hemen hemen her köşesinde taşımaktadır. Doğunun masal şehri olarak tanımlanan Trabzon, Avrupa ile Asya'yı birbirine bağlayan İpek Yolu üzerindeki en önemli noktadır. Kafkaslar üzerinden gelen Türk kavimlerin kurulan Trabzon; Miletler, Persler, Romalılar, Bizanslılar ve Komnenoslar'ın egemenliğinden sonra 26 Ekim 1461 tarihinde Fatih Sultan Mehmed tarafından Osmanlı topraklarına katılmıştır. Yavuz Sultan Selim'in valilik yaptığı, Batılılarca "Muhteşem" olarak anılan Kanuni Sultan Süleyman'ın doğup büyüdüğü kent, Erzurum Kongresi'nin toplanmasına öncülük etmesiyle de, Anadolu'nun Milli Mücadele meşalesini yakan ilk kenti olmuştur.

Tarihin en eski çağlarından beri insanoğlunu barındırmış olan bu güzel kent öykülerle, türkülerle dolu zengin bir kültürel mirasa sahiptir. Doğunun bu gizemli kenti çok sayıda yerli ve yabancı gezgin tarafından ziyaret edilerek adından övgü ile söz ettirmiş, ünlü seyyah Marko Polo ve Evliya Çelebi'nin anılarına da konu olmuştur. Müzeler, manastırlar, camiler, türbeler, hanlar, hamamlar, bedesten ve kenti çevreleyen surlar, sivil mimari örnekleri ve çarşılar kentin tarihi dokusuna bir nakış gibi işlenmiştir. Tarihi ve kültürel değerlerin yanı sıra, gölleri, akarsuları, dağları, yaylaları kenti ayrıcalıklı yapan başlıca doğal güzelliklerdir. Gümüş ve altının Trabzonlu zanaatkarların elinde nakışa dönüştüğü kazazlık ve hasır bilezik ürünleri, horonu, kemeçesi ve diğer folklorik unsurları Trabzon'un dünya tanıtımında başlıca simgeleridir.



TRABZON MÜZESİ (Kostaki Konağı)



Trabzon Müzesi olarak düzenlenen konak, Zeytinlik Caddesi'nde, 1900'lü yılların başlarında Banker Kostaki Teophylaktos tarafından büyük programlı bir konut olarak yapılmıştır. Konağın mimarlarının ismi tespit edilememiştir. Ancak mimarlarının İtalyan olduğu belirlenen yapıda kullanılan birçok malzemenin de İtalya'dan getirildiği bilinmektedir. Bu bakımdan Avrupa mimarisinin üslup açısından Türkiye'deki sayılı örneklerden biridir. 1916-18 Rus işgali yıllarında işgal kuvvetleri karargâhı olarak kullanılan bina, daha sonra Nemlizadeler tarafından satın alınmıştır. 1927'de kamusallaştırılan yapı sırasıyla; Hükümet Konağı, Üçüncü Genel Müfettişlik ve Kız Meslek Lisesi olarak kullanılmış, son olarak 2001 yılında Trabzon Müzesi'ne dönüştürülerek ziyarete açılmıştır. Atatürk 1924 yılında Trabzon'a yaptığı ziyarette eşi Latife Hanım ile burada ikamet etmiştir. Konak, bodrum üzerine üç katlı olarak inşa edilmiştir. Ana yapı malzemesi taş olan binanın dış duvarlarına, pembemsi dikdörtgen taşların eklenmesi ile zengin bir görünüm kazandırılmıştır. Dış cephe uygulamasında simetriden kaçınılmış, bu nedenle de farklı çatı yükseltileri ortaya çıkmıştır. Yapının dış cephesi çini panolar, sütunlar, sütunçeler; pencere silmelerindeki stilize bitkisel kabartmalarla bezenmiştir. İç kısımlarda da ahşap kabartma bezeme ile kalem işi desenlere yer verilmiştir. Konağın bazı odalarında alçı kabartma çerçeveler içerisine manzara resimleri yapılmıştır. Müzenin bodrum katı arkeolojik eserlere ayrılmıştır. Zemin katında konağın mimari yapısı ve burada geçen tarihi olaylar ziyaretçilere kronolojik olarak tanıtılmıştır. Birinci katta ise Trabzon'un yöresel etnografyasını tanıtan objeler sergilenmiştir.

AYASOFYA MÜZESİ

Günümüzde müze olarak kullanılmakta olan Trabzon Ayasofya Kilisesi, Trabzon İmparatorluğu krallarından 1. Manuel Komnenos zamanında (1238-63) inşa edilmiştir. Fatih Sultan Mehmed'in Trabzon'u fethini (1461) takiben yapı, camiye çevrilmiş ve vakıf eser olmuştur. 1864 yılında harap durumda olan cami Bursalı Rıza Efendi'nin teşvikleriyle yeni baştan onarılmıştır. I. Dünya Savaşı yıllarında Ruslar tarafından işgal edilen Ayasofya, askeri karargâh, hastane, depo ve savaştan sonra yine cami olarak kullanılmıştır. 1958-62 yılları arasında Edinburgh Üniversitesi ve Vakıflar Genel Müdürlüğü işbirliği ile restore edilerek, 1964 yılında müzeye çevrilmiştir. Geç Bizans kiliselerinin en güzel örneklerinden biri olan yapı, kare-haç planlı olup, yüksek bir kubbeye sahiptir. Narteks denilen giriş holüne sahip olan bina üç neflidir. Kuzey, batı ve güneyinde revaklı üç girişi bulunmaktadır. Yapı, ana kubbenin üzerine değişik tonozlarla örtülmüş ve farklı yükseltiler verilen çatısı kiremitle döşenmiştir. Üstün bir işçiliğin görüldüğü taş plastiklerde Hristiyan sanatının yanı sıra Selçuklu dönemi İslam sanatının da etkileri görülmektedir. Kuzey ve batıdaki revak cephelerinde görülen geometrik geçmeli bezemeleri içeren madalyonlarla, batı cephesinde görülen mukarnaslı nişler Selçuklu taş işlemlerindeki özellikleri taşımaktadır.



TRABZON KÜLTÜR MERKEZİ (Eski Hükümet Konağı)



Ortahisar mahallesinde yer alan ve 1933 yılında inşa edilen bina Trabzon Kültür Merkezi olarak hizmet vermektedir.

Kentteki Cumhuriyet dönemi ulusal mimarisinin en özgün örneklerinden biri olan bina, taş-kâgir olarak inşa edilmiştir. İki katlı, yüksek tavanlı, geniş ahşap saçaklıdır. İç mekânlar iki iç avlu ile aydınlanır. İki orta koridorda cephelere doğru odalar sıralanmış bir plan şemasına sahiptir. Cephede pencereler üzerinde mavi çinilerle dekore edilmiş panolar yer almaktadır. Planını Vedat ve Kemalettin Beylerin çizdiği konak inşaatı, 1933 yılında tamamlanarak Cumhuriyetin 10. yılında, 29 Ekim 1933 tarihinde hizmete girmiştir.

Bu açılıştan 47 yıl sonra, binanın ihtiyaca cevap vermemesi üzerine, Hatuniye Mahallesi'nde yapılan yeni ve daha büyük hükümet konağına taşınılmıştır. Kültür Bakanlığı'na devredilerek 1989 yılında bakıma alınan bina, 1991 yılında İl Kültür Müdürlüğü ve bağlı birimlerini de içine alan bir Kültür Merkezi halinde hizmete açılmıştır.

ATATÜRK KÖŞKÜ

Atatürk Köşkü, Trabzon'un mesire yerlerinden biri olan Soğuksu semtinde Trabzonlu bankerlerden Konstantin Kayanidis'in yazlık konutu olarak 1880 yılında yapılmıştır. 1923 yılında hazineye intikal edilen köşk, 15 Eylül 1924 tarihinde Trabzon'a yaptığı ilk ziyarette Atatürk tarafından gezilmiş ve çok beğenilmiştir. Bunun üzerine köşk Trabzonluların bir armağanı olarak Atatürk adına temlik ettirilmiştir. 1943 yılında köşk halka açık müze haline dönüştürülmüştür.

Avrupa ve Batı Rönesans mimarisinin etkilerini taşıyan binada büyük ve gösterişli Avrupa simgeleri kullanılmıştır. Köşkün dış cephesinde taş işçiliği kullanılmış olup, bahçesi çam ağaçlarıyla çevrilidir. İç cephede tuğla kullanılmıştır. Merdivenler ahşap ve korkulukludur. Katlarda karo kullanılmıştır ve tavanlar ampir tarzda alçı süslemelidir. Su ve ısı tesisatı ise zamanın ileri teknolojisiyle döşenmiştir. Atatürk Köşkü, bodrum katıyla birlikte 4 katlı tescilli bir yapıdır. Giriş katında oturma odası, dinlenme odası, yemek odası ve misafir odası bulunmaktadır.



SÜMELA (Meryemana) MANASTIRI



Maçka'nın 17 km güneyinde Altındere Köyü'nde, Meryemana (Panagia) Deresi'nin batı yanında, Mela Dağı'nın deniz seviyesinden 1150 m yükseklikteki kayaları oyarak ve doğal mağaralardan da faydalanılarak yapılmış manastırın adı "Sümela", Rumca "karanlık, siyah" anlamına gelen "melas" kelimesinden gelmektedir.

Sümela Manastırının kuruluşu bilimsel verilere göre 13. yüzyıla kadar inmektedir. Komnenoslar olarak bilinen ve 1204 tarihinde Trabzon'da kurulan Komnenos Prensiğinden III. Alexios (1349-90) zamanında manastırın önemi artmış ve fermanlarla gelir sağlanmıştır. Sümela Manastırının 18. yüzyılda birçok bölümü yenilenmiş, bazı duvarlar fresklerle süslenmiştir. 19. yüzyılda büyük binaların ilave edilmesiyle manastır muhteşem bir görünüm kazanmış, en zengin ve parlak dönemini yaşamıştır. Bu dönemde son şeklini alan manastır pek çok yabancı seyyahın ziyaret ederek yazılarına konu ettiği bir yer haline gelmiştir. Trabzon'un 1916-18 yılları arasındaki Rus işgali sırasında manastıra el konulmuş, 1923'ten sonra tamamıyla boşaltılmıştır. Sümela Manastırının başlıca bölümleri; ana kaya kilisesi, birkaç şapel, mutfak, öğrenci odaları, misafirhane, kütüphane ile kutsal ayazmadır. Bu yapılar topluluğu oldukça geniş bir alan üzerine inşa edilmiştir.

GÜLBAHARHATUN CAMİSİ



Yavuz Sultan Selim'in annesi Gülbahar Hatun'un hatırası için Orta Hisar'ın batısında Zağnos Köprüsü'nün yakınında bir külliye içerisinde yapılmıştır. Külliye cami ile türbe günümüze gelebilmiş; imaret, medrese, hamam ve mektep yıkılmıştır. Mektebin yerine 1899 tarihinde bugünkü Gülbahar Hatun İlkokulu yapılmıştır. Kaynaklar Gülbahar Hatun'un ölümünden sonra 1514 yılında yaptırıldığını göstermektedir. Caminin inşa kitabesi yoktur. Cami erken devir Osmanlı mimarisinde ayrı bir plan tipi oluşturan Zaviyeli Camiler grubuna girmektedir. Duvar işçiliği özenlidir. Pencereler, son cemaat mahalli, kemerleri ve minarede koyu gri ve sarımsı beyaz taş kullanılmıştır. Caminin örtüsü kurşun kaplıdır.

Mihrap mermerden yapılmıştır. Kenar bordürleri sade, tepeliği bitkisel süslemelidir. Beşgen niş mukarnaslı bir kavsara ile son bulur. Köşeliklerinde ikişer kabara (gülbezek) motifi yer alır. Minberde mermer olup sade bırakılmıştır.

Caminin klasik dönem süslemeleri bozulmuştur. Bugünkü süslemeler son onarımlarda yapılmıştır. Avlusundaki şadırvan eskiden kubbe ile örtülü olup, bu örtü son onarımlarla konik külaha dönüştürülmüştür.

ORTAHISAR CAMİSİ VE ÇEVRESİ



Ortahisar her devirde şehrin merkezi olmuştur. Yavuz Sultan Selim bu surlar içindeki sarayında valilik yapmış, Kanuni burada doğmuş, diğer Trabzon Valileri buradan Trabzon'u idare etmişlerdir. Şehrin en seçkin ve varlıklı aileleri Ortahisar çevresinde toplanmış ve burası aynı zamanda, Trabzon'un kültür ve sanat merkezi olmuştur. Batı yönünde Zağnos doğuda ise Tabakhane adında derin iki vadi arasında neredeyse dik bir şekilde yükselen; üzeri düz bir bölgedir. Ortahisar'da çok küçük bir alanda pek çok tarihi yapı yan yana yer almaktadır. Bu yapılardan en eskisi MS 350 yıllarına dek Roma tapınağının bulunduğu alanda tapınak yıktırılarak yerine yapılan Panaghia Khrysokephalos Virgin Kilisesi'dir, Altınbaşı Meryemana Kilisesi olarak da bilinmektedir. İsminin kaynağı, kilisede bulunan Meryem Ana ikonasında Hz. Meryem'in başında yer alan altın haledir. Fatih Sultan Mehmed'in 1461'de Trabzon'u fethi ile camiye dönüştürülmüş olduğundan günümüzde halen cami olarak kullanılmakta ve Fatih Camisi veya Ortahisar Camisi adıyla bilinmektedir. 650 yıllık bir yapı olmasına rağmen oldukça iyi durumda korunmuş ve günümüze ulaşmıştır. Fetih sonrası eklenen ve ince bir taş işçiliğine sahip minaresi Ortahisar silüetini tamamlamaktadır. Ahşap mihrap ince bir işçilik ürünüdür. Minberin yapım tarihi 1804 yılına kadar iner. Bazilika planındaki ilk yapı 12. yüzyılda bugünkü plana dönüştürülmüştür. Üç nefli olan yapının apsisi içten yuvarlak, dıştan çokgendir. Kuzey girişi 14. yüzyılda inşa edilmiştir. Fatih Medresesi daha sonra binaya eklenmiştir. Osmanlı döneminde caminin esas girişi kuzeye alınmıştır. Gerek mimari yapısı, gerek iç ahşap süsleme ve işçiliği, gerekse çeşitli yapım ve onarımlara ait duvalardaki kitabelerin hat sanatının güzel örneklerini teşkil etmesi bakımından son derece ilgi çekici bir yapıdır.



SURLAR / KALELER

Kuruluşu çok eski yıllara dayanan surların kaynaklara göre MÖ 5. yy'da varlığı bilinmektedir. Çeşitli dönemlerde yapılan onarım ve yenileme çalışmaları bugün de devam etmektedir. Güneyden kuzeye yukarı hisar veya iç kale, ortahisar ile kuzey hisar veya aşağı hisar olmak üzere üç bölüme ayrılır.

Yukarı Hisar: İç kaleyi koruyan ve akropol vasıtası gören bu kısım en eski ve şehrin içinde kapalı bir site idi. İlk yaptırıldığı tarih MÖ 2000 yıllarına kadar gitmektedir. Doruğunda İmparator ve İmparatoreçenin ikametgâhları, bunların etrafında kendilerine soylular soylusu Kürra Polates, Sezar unvanları verilmiş prensler veya evlat edinenlerin binaları bulunurdu.

Ortahisar: Yukarı hisar ve iç kalenin devamı olan bu kısım yamuksu şekildedir. İç kaleden bu kısma iki kapı ile geçilmekteydi. Bu bölümde Ortahisar Camisi, Eski Hükümet Konağı, Zağnos Köprüsük Kule ve Çifte Hamamlar, Amasya Camisi, Şirin Hatun Camisi, Musa Paşa Camisi yer alır. (Kule Hamamı Çifte Hamamı, Amasya Camisi günümüzde yıkık durumdadır.) Bu kısımdaki surlar Trabzon İmparatoru Alexsioz II. (1297-1330) zamanında yukarı hisardan aşağı hisara kadar yaptırılmıştır.

Aşağı Hisar: Bu kale batıdan Zağnos burcunun yanı başından başlayıp denize kadar inen surlardan meydana gelmiştir. Bu kısım surların Sotka kapısı adı verilen iki kapısı bulunur. Günümüzde "Kale Kapısı" ismi verilen mevkide suru delinerek taşıtların geçmesine elverişli duruma getirilen kısmı daha yüksek duvarlardan meydana gelmiştir. Aşağı Hisarın çevrelemiş olduğu bölgede St. Andrea Kilisesi (Molla Siyah Camisi), Hoca Halil Camisi, Pazarkapı Camisi, Kundupoğlu ve Yarımbıykoğlu evleri, Sekiz Direkli Hamam, Tophane Hamamı, Hacı Arif Hamamı, İskenderpaşa Çeşmeleri gibi tarihi eserler yer almaktadır.



TRABZON KANUNİ ANADOLU LİSESİ (Eski Öğretmen Okulu)



Bina, 1889 yılında Mühendis Kakudilis tarafından 16.000 altın liraya yapılmıştır. Binanın günümüze kadarki kullanım aşamaları şöyledir:

1890-1916: “Dâr-ül Muallimin” adı altında Öğretmen Okulu olarak 1 Mart 1890 tarihinde hizmete açılmıştır.

1916-18: Rusların Trabzon’u işgali üzerine okul, üç yıl kapalı kalmıştır.

1918-34: Trabzon’un kurtuluşundan sonra okul yeniden hizmete açılmıştır.

1934-40: Trabzon Lisesi binasının tamirata sebebiyle iki okul, eğitimini bu binada sürdürmüştür. Daha sonra bina, Trabzon Lisesi olarak hizmete devam etmiştir.

1940-49: Erkek ortaokulu olarak hizmet vermiştir.

1949-78: 15 yıl aradan sonra 3. kez Öğretmen Okulu olarak kullanılmaya başlanmıştır.

1978-84: Bina Fatih Yüksek Öğretmen Okulu adıyla KTÜ’ye bağlı olarak üniversite eğitimi vermiştir. Trabzon Anadolu Lisesi, MEB Orta Öğretim Genel Müdürlüğü’nün 2 Aralık 1981 tarihli yazılarıyla 1982-83 öğretim yılında hizmete açılmıştır ve şu anda Trabzon Kanuni Anadolu Lisesi adıyla eğitim öğretim binası olarak işlevini sürdürmektedir.



TRABZON LİSESİ

Trabzon Lisesi 1938-40 yılları arasında yapılmıştır, mimarı Alman mimar Bruno Taut'tur. 19. yüzyılın sonunda açılan lise, Cumhuriyet'in ilanı sonrası artan ihtiyacı karşılayamaz hale gelince yeni bir yapının inşası gündeme gelmiştir.

Doğu-batı doğrultusunda yerleşerek bodrum üzeri üç kat olarak tasarlanmış olan ana kütlede bir koridor üzerinde güney yönüne bakan derslikler yer almaktadır. Taut'un diğer okul tasarımlarında da görülen şekilde, derslikler güneşi siperli üçlü gruplar olarak düzenlenmiş pencerelerle aydınlanmaktadır.

Okulun ana binası önünde geniş bir açık alan yer alır. Bu alandan yaklaşılarak ulaşılan giriş, üç kat boyunca sürekli devam eden pencere düzeni ve girişin etrafının aynı renkte boyanması ile elde edilen vurgu sayesinde anıtsal bir ifade kazanmıştır.

Trabzon Lisesi, yapıldığı dönemin işlevselci ve yalın mimarlık estetiğini başarıyla örneklemektedir. Taut, okulun yerleşim planını yaparken doğa ile uyum sağlamasına dikkat etmiştir. Okulun önünde bulunan manolya ağacını korumuş ve bunun içinde projesini değiştirmiştir. Proje raporunda okulun manzarasının bozulmaması için yol üzerinde yapılacak binalara iki kattan fazla ruhsat verilmemesini önermiştir.



TRABZON BAROSU ve TRABZON EVİ



BOZTEPE

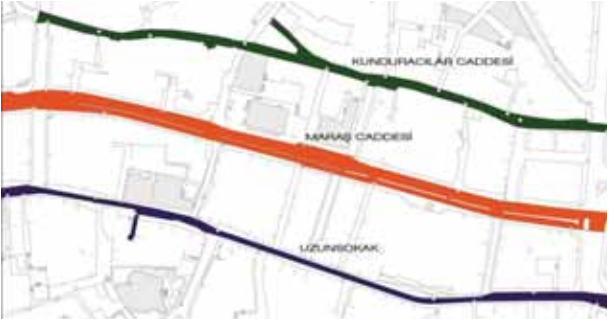


Trabzon'u tamamıyla görebilmek için Boztepe'ye doğru yürümek aynı zamanda tarihi konakların da görülmesini sağlar.

Boztepe, "Mitriion Oros" yani "Mitrio'nun Dağı"dır; Mitrio Apollon'un Pontos'taki adıdır. Pontoslular, tanrıları Mitrio'nun adına burada bir sunak inşa etmişler ve dağa da onun adını vermişler. Roma döneminde de Mitrio saygın yerini korumuş, Hıristiyanlığın kabulüne kadar sunak yerinde kalmıştır.

Boztepe'den Trabzon'a bakmak ayrı bir keyiftir.

TRABZON'UN GELENEKSEL SOKAK DOKUSU



Trabzon'un merkezinde denize paralel olarak uzanan Uzun Sokak ve Kunduracılar yoluna, daha sonra, Trabzon'u işgal eden Ruslar bir yıl gibi kısa bir sürede Maraş Caddesi'ni açarak üçüncüsünü eklemiştir. Bu üç sokak Meydan Parkı'na açılmaktadır. Meydan Parkı aynı zamanda yan semtlere ve merkez köylere kalkan dolmuş ve otobüslerin merkezi durak yeridir ve her saat yoğunluğunu korumaktadır.

Kunduracılar ve Uzun Sokak bugün Trabzon'un en önemli alışveriş merkezidir. Bir süre öncesine kadar taksi ve at arabalarının işlediği bu iki cadde, daha sonra trafiğe kapatılarak yayalaştırılmıştır.

Kunduracılar Caddesi: Yolun iki tarafına uzanan tarihi eserler ve yolu bir meydan durumuna getiren karşıdaki binalar, korumaya alınmıştır. Kentin sessiz, küçük yaya mekanlarından biridir. Yol genişliğine göre, binaların yüksekliği orantılı ve gözle kavranabilir ölçüde olduğundan rahat bir yaya mekânıdır.



TRABZON'UN GELENEKSEL KONUT MİMARİSİ

Trabzon geleneksel konutları kendilerine has plan tipolojileri, konstrüksiyon detayları ve malzeme kullanımı ile mimari anlamda özel bir kimliğe sahiptir. Genellikle yüksek duvarlarla sokaktan ayrılan bir avlu içinde yer alırlar. Konutlarda ana yapı malzemesi taş ve ahşaptır.



Ortahisar Evleri: Eski Türk evlerini ön plana çıkartan en önemli unsur geleneksel mimari tarzındaki fonksiyonellik ve estetikdir. Bu evler bir yandan kentsel konumları ile diğer yandan mimarileriyle dikkate değerdirler. Eski Türk evleri yüzlerce yıllık bir süreçte oluşan Türk kent kültürünün günümüzde yaşamaya devam eden en önemli yapı taşlarıdır.



Memişoğlu (Kastel) Konağı: Konağ, Sürmene ilçesinin 4 km doğusunda ana yolun üzerinde yer almaktadır. İki katlı büyük bölümü taştan yapılmıştır ve ahşap işçiliği ile ünlüdür. Yapılış tarihi tam olarak bilinmemekle birlikte 18. yüzyıla tarihlenmektedir.



Nemlizade Konağı: Konağ, Gazi Paşa Mahallesi'nde, Nemlizade Hacı Ahmet Efendi tarafından yapımına başlanmış, 1892 yılında tamamlanmıştır. Harem-Selamlık bölümlerden oluşan dört katlı yapı dönemin Avrupalı üsluplarını yansıtmaktadır. Harem bölümünün zemin katındaki salon ve odalarında Kütahya çinileriyle oluşturulmuş panolar bulunmaktadır.

TRABZON'UN KIRSAL KONUT MİMARİSİ

Akçaabat / Orta Mahalle

Akçaabat'ın tarihi mahallelerinden biri olan Orta Mahalle, Osmanlı dönemi sivil mimarlık örnekleri, sokakları, merdivenleri, duvarları ve çeşmeleriyle tarihi karakterlerini günümüze aktarabilmiş nadir yerleşim yerlerinden biridir.

Tek tek evler olarak değil, sokak ve mahalle ölçeğinde bütünlük gösteren bu tarihi doku kentsel bir sit alanıdır; içerisinde geçmiş kültürlerin seçkin ürünlerinden ve anıtsal mimarlık örneklerinden olan St. Michael Kilisesi, Şapel ve günümüzde ilköğretim okulu olarak kullanılan Kilise Okulu yer almaktadır. Bu mahalleler çok varlıklı Rumlara ev sahipliği yapmış, saray aristokrasisine konutluk etmiştir.

Zemin+1, 2 veya 3 kat arasında değişen bu evlerin çoğu taş binalardır.





Araklı / Konakönü

Trabzon ilinin eski ilçelerinden olan Araklı; Trabzon'un 35 km doğusunda sahil şeridi üzerinde yer almaktadır. Araklı ilçesinin yaklaşık 7-8 km batısındaki Konakönü mevkiinde, Doğu Karadeniz Sahil Yolu ile Karadeniz'in sınırladığı bölgede yer almaktadır. Sivil mimarlık eserlerinin yoğun olarak bulunduğu bölgede, harabe durumunda bir cami de yer almaktadır. Kentsel sit alanının oluşumu hakkında kesin bilgiye ulaşılamamakla birlikte, bölgede yer alan sivil mimarlık eserlerinin kitabelerinden, yapıların 19. yüzyıl sonu 20. yüzyıl başı eserleri olduğu anlaşılmıştır.

Doğu Karadeniz Sahil Yolu ile sınırlanan yapılaşmanın bulunduğu bölge kentsel sit alanı olarak tescillenirken, yapıların bitimi ile Karadeniz arasındaki ormanlık ve kayalık alan ise doğal sit alanı olarak tescillenmiştir.

Uzungöl

Trabzon'a 99 km ve Çaykara ilçesine 19 km uzaklıkta, deniz seviyesinden 1090 m yükseklikte bulunan Uzungöl, dik yamaçları ve muhteşem orman örtüsü ile Alplerin güzelliğini geride bırakır. Vadinin ortasında bulunan ve yamaçlardan düşen kayaların Haldizen Deresi'nin önünü kapatmasıyla oluşmuş göl "Uzungöl" olarak bilinir ve çevreye aynı ad verilmiştir. Yöreye uygun tarzda yapılmış eski ahşap evleri doğanın güzelliğini tamamlar. Bu özgün yapılaşma ve doğal çevre nedeniyle sit kapsamına alınmış olan bölge 2004 yılında Özel Çevre; zengin bitki örtüsü, yaban hayatı ve manzara güzelliklerine sahip olması nedeniyle de 1989 yılında Tabiat Parkı olarak ilan edilmiştir.





Konutlar genel olarak diğer yapılarla yakın olmalarına rağmen ayırık düzendedir. Yakın konumlanma nedeniyle mahremiyet ve özel alan, sınırlayıcı elemanlarla (ağaçlar ve duvarlarla) sağlanmıştır. Ağaçlar arazi eğiminden dolayı eğim yönünde, toprağı tutucu elemanlar olarak ve yapı arka cephesinde, duvarlar ise yine aynı amaçla ancak yapı ön cephesinde, teraslama şeklinde yer almaktadır. Yapılar iki katlı olup, bodrum katları ahır, zemin katları ise yaşama mekânı ve yatak odaları olarak kullanılmaktadır.

GÜMÜŞHANE

Gümüşhane ilinin il merkezi, Cumhuriyetin ilanından önce Eski Gümüşhane diye anılan bugünkü Süleymaniye Vadisi'nde yer almaktayken, Cumhuriyetin ilanından sonra, Trabzon-Erzurum transit yolunun Harşit Vadisi'ni takip etmesi üzerine bugünkü yerine taşınmıştır. Tarihi bilgilere göre, Eski Gümüşhane'nin kuruluşu MÖ 3000 yılına dayanmaktadır. Tarihte zengin bir kent olarak anılan Eski Gümüşhane (diğer adları Canca ve Eskişehir'dir) 1920'li yıllarda terk edilmeye başlanmasına rağmen geçmişe ait yapıların görkemli bir şekilde ayakta durmaya çalıştığı, ancak giderek yok olmaya başlayan, belli bir süreçten sonra da yerini bir mahalleye, şimdiki adıyla Süleymaniye'ye terk etmiştir.

Coğrafi konumu itibarıyla da Karadeniz'i doğuya bağlayan geçiş noktası üzerinde konumlanmış, her uygarlıktan bir parçayı bünyesinde barındıran eşsiz doğal ve tarihi değerleri olan bir ilimizdir.

Gümüşhane tarihi kalıntılar bakımından oldukça zengin bir yapıya sahiptir. İlin tarihi ve doğal değerleri arasında, 2863 sayılı yasa kapsamında tescilli bulunan 24 adet cami, 5 adet türbe ve kümbet, 14 adet kale, 6 adet minare, höyük ve peri bacası, 6 adet han ve hamam, 6 adet mezarlık, 32 adet çeşme, 39 adet köprü, 99 adet kilise ve şapel, 5 adet okul ve medrese, 7 adet mağara, 2 adet göl ve şelale, 20 adet sit alanı bulunmaktadır.





YEŞİLDERE KÖYÜ- RUM OKULU

Yapılış tarihi tam olarak bilinmemesine rağmen diğer Roma-Bizans dönemi yapılarla eşzamanlı olduğu düşünülebilir.

HAGIOS GEORGIOS METROPOLİTLİK KİLİSESİ

İlk adı Hagia Triada olup, oldukça eski bir kilisedir. Eğitim amaçlı yapılmış olan kilise 1613 ve 1726 yıllarında iki onarım geçirmiştir. Üst örtüsü tamamen yıkılmış olan yapının apsisi ve çevresindeki duvarların bir bölümü ayakta kalabilmiştir. Metropolitlik; yapılış tarihi kesin olarak bilinmemesine rağmen Roma-Bizans dönemi olduğu hem mimari tarzından hem de Hagios Georgios Metropolitlik Kilisesi ve Rum Okulu'na yakın olarak bir merkezi tamamlamasından anlaşılmaktadır.



KÜÇÜK CAMİ

Eski Gümüşhane'de gözlerden uzak bir alanda ve dışarıdan kolayca fark edilmeyecek konumda yerleştirilen yapının tarihini belirten bir belge olmamasına rağmen Danışmentliler'in Eski Gümüşhane'yi ele geçirmeleri esnasında yapıldığı söylenmektedir. Gromtsi denilen yarı Hıristiyan yarı Müslüman Rum cemaatinin burada gizli olarak ibadet ettikleri söylenmektedir.



SÜLEYMANİYE CAMİSİ

16. yy'da Kanuni Sultan Süleyman'ın Bağdat seferi sırasında verdiği bir emirle yapılmıştır.

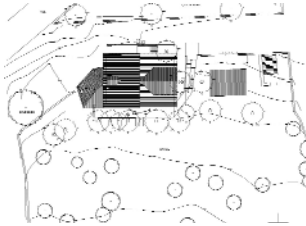


GÜMÜŞHANE'NİN GELENEKSEL KENT MİMARİSİ

Gümüşhane'yi ve mimarisini "iki dükkan bir hane, işte sana Gümüşhane" tekerlemesi iyi anlatır. Bugün ise tek değişen şey dükkân ve hanelerin sayılarının artmasıdır.

Geleneksel konutlar, düz toprak damlı (kırsal konut özelliğinde) ve çatılı kent konutları (konaklar) olmak üzere iki grupta toplanır. Konut mimarisinin iki farklı grupta toplanmasının birinci nedeni, Gümüşhane'de iki toplumun ve kültürün yaşamış olmasıdır. Bunlar Rum toplumunun yapı kültürü ile Türk toplumunun Anadolu yapı kültürüdür. İki toplum bir arada, birbirinden etkilenerek, kendine özgü yaşam ve üretim biçimiyle yaşamışlardır. İkinci neden, iki iklim bölgesinin ara, geçiş kuşağında bulunmasıdır. İklim, kışın uzun ve karlı, baharda bol yağışlı ve soğuk, yazın ise kuraktır. Bu nedenle iki tip yerleşim biçimi ve mimari gösterir. Bunlar, seyrek yerleşmiş, çatılı konaklar ve bitişik yerleşmiş, toprak damlı konutlardır. Ayrıca, konak tarzındaki yapılar yüksek ekonomik seviyeyi, toprak damlı konutlar ise düşük ekonomik seviyeyi işaret ederler.



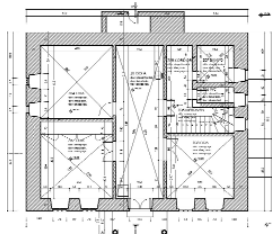


HASAN FEHİMİ ATAÇ KONAĞI

M. Kemal Atatürk'ün ilk Maliye Bakanı Hasan Fehmi Ataç'a ait konak mimari özelliklerinin yanı sıra, bu özelliği ile de tarihe mal olmuştur. İç sofalı plan tipindeki konak, zemin ve birinci kat olmak üzere iki kat ve çatı arasından oluşmaktadır. Zemin katında kışlık odalar ve sofa, birinci katta yatak odaları ve sofa, çatı arasında ise frontol oda olarak adlandırılan odalar ve sofa bulunmaktadır.

ÖZDENOĞLU KONAĞI

Konak Gümüşhaneli ünlü şair Şinasi Özdenoğlu'nun ailesine aittir. Yapı, bodrum katı-zemin katı-çatı katı olmak üzere üç katlı olarak inşa edilmiştir. Ahşap çatı arası dolgu tekniğinde inşa edilmiş olup, üzeri sıvalıdır. Zemin katının arka kısımları taş duvar, ön kısımları ise kerpiç yığma duvardır. Birinci kat dış duvarları kerpiçten yapılmış, iç duvarları ise çamur harçlı bağdadi tarzda yapılmıştır. Kapı pencereleri, doğrama, döşeme ve tavanlar ahşap, çatı dik beşik çatı olup, örtü sac kaplamadır.



KARACA MAĞARASI



Gümüşhane'nin 17 km kuzeybatısında, Torul ilçesine bağlı Cebelli Köyü'nün Karaca Mahallesi yakınlarındaki Kırantaş mevkiinde, denizden 1550 m yükseklikte yer almaktadır. Mağarada damlataşı şekilleri, sarkıtlar, dikitler, sütunlar, org desenli duvarlar, mağara çiçekleri, mağara incileri ve traverten basamakları gibi birçok doğa harikasını bir arada görebilirsiniz. Ayrıca Karaca Mağarası'nın havası astım hastalığı başta olmak üzere birçok solunum hastalığına iyi gelmektedir. Mağara yatay yönde gelişme göstermiş, elipse benzeyen dört ayrı salonun birbirine birleşmesinden meydana gelmiştir. Bu salonlardan ikisi çatlak sistemlerinden sızan suların oluşturduğu duvar damlataşları ile ikiye bölünmüş ve salon sayısı altıya çıkmıştır. Mağaranın girişi bir insan boyu yükseklikte başlayıp içeriye doğru gidildikçe bir huni şeklinde genişlemektedir. Karaca Mağarası'nı bir bütün olarak ele aldığımızda giriş noktasından en uç noktaya 105 m uzunlukta olduğumuzu görürüz. Tavan yüksekliği ise ortalama 18 m'dir. Mağaranın toplam iç alanı ise 1500 m²'dir.

TARİHİ SÜLEYMANİYE MAHALLESİ (ESKİ GÜMÜŞHANE)

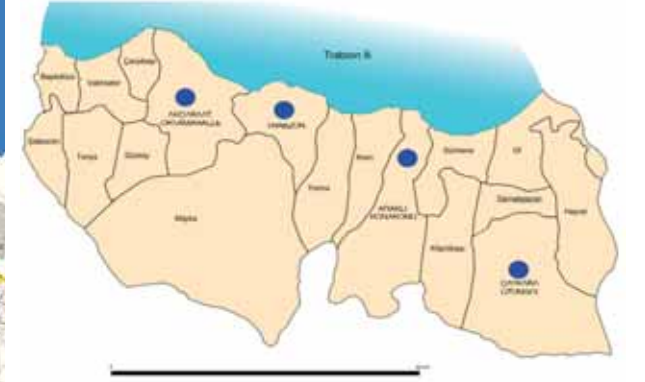
Eski Gümüşhane, bugün Süleymaniye Mahallesi olarak bilinen yerde kurulmuş olup, tarihi MÖ 3000 yıllarına dayanmaktadır. Bu tarihi süreç içerisinde birçok uygarlığa da ev sahipliği yapmıştır. Üç din'in yaşadığı bir yer olan Gümüşhane'de, restore edilmiş tarihi doku ile yeni mimari anlayış çok keyifli bir noktada buluşturulmuştur. Kış ve kayak turizmi yanında gezi alanları, seyir alanları ve aktivite ortamları Gümüşhane'nin gelişen ve değişen yüzünü oluşturmaktadır.



İMERA (OLUCAK) MANASTIRI

Manastır, il merkezine 38 km uzaklıkta Olucak Köyü sınırları içerisinde yer almaktadır. Antik kentte kubbeli ve kubbesi tonozlarla örtülü manastır bulunmaktadır. Kitabesinden 1350'de yapıldığı anlaşılmaktadır. Çok sayıda tarihi ve kültürel değeri bulunan antik şehir arkeolojik sit alanı ilan edilmiştir.





PROGRAM ve LEJAND

1. GÜN (Trabzon'a varış – konaklama)

2. GÜN (Trabzon)

08:00 - 09:00 Ayasofya Müzesi'nde **1** kahvaltı ve müzenin gezilmesi

09:00 - 12:30 Trabzon şehir turu

- Trabzon Lisesi **2** [s. 15]
- Gülbaharhatun Camisi **3** [s. 11]
- Ortahisar Camisi ve Çevresi **4** [s. 12]
- Surlar / Kaleler **5** [s. 13]
- Trabzon Kültür Merkezi (Eski Hükümet Konağı) **6** [s. 8]
- Kunduracılar Caddesi [s. 18]
- Trabzon Kanuni Anadolu Lisesi (Eski Öğretmen Okulu) **7** [s. 14]
- Trabzon Müzesi (Kostaki Konağı) **8** [s. 6]
- Trabzon Barosu ve Trabzon Evi **9** [s. 16]
- Boztepe **10** [s. 17]
- Atatürk Köşkü **11** [s. 9]

12:30 - 13:30 **Öğle yemeği**

13:30 - 14:30 Akçaabat / Orta Mahalle

14:30 - 19:00 Sümela (Meryemana) Manastırı ve çevresi

20:00 **Akşam yemeği**

3. GÜN (Gümüşhane)

08:00 - 09:00 Kahvaltı

09:00 - 12:00 Gümüşhane şehir merkezinde **15** konakların gezilmesi

- Hasan Fehmi Ataç Konağı **13** [s. 27]
- Özdenoğlu Konağı **14** [s. 27]
- Gümüşhane şehir turu
- Tarihi Süleymaniye Mahallesi (Eski Gümüşhane) **16** [s. 29]
- Hagios Georgios Metropolitlik Kilisesi [s. 25]
- Küçük Cami [s. 25]
- Süleymaniye Camisi [s. 25]

12:00 - 13:00 **Öğle yemeği**

13:00 - 19:00 Yeşildere Köyü - Rum Okulu **17** [s. 25]

İmera (Olucak) Köyü ve Manastırı **18** [s. 29]

Karaca Mağarası **19** [s. 28]

20:00 **Akşam yemeği**

4. GÜN (Trabzon)

08:00 - 09:00 Kahvaltı

09:00 - 09:30 Karadeniz Teknik Üniversitesi **12** turu

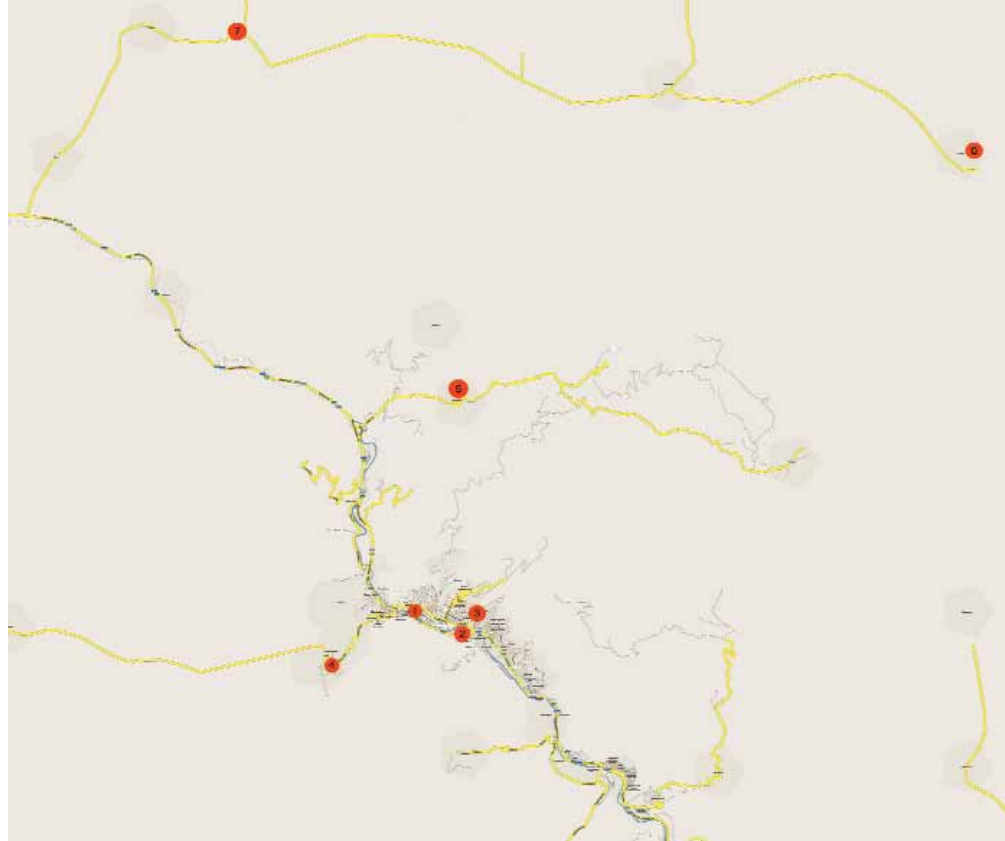
09:30 - 10:30 Araklı / Konakönü ve çevresi [s. 21]

10:30 - 12:00 Memişoğlu (Kastel) Konağı [s. 19]

12:00 - 13:30 **Öğle yemeği**

13:30 - 19:00 Uzungöl gezisi [s. 22]

19:00 **Dönüş**



Mimarlar Odası SMGM ve Şubeler tarafından
SÜREKLİ MESLEKİ GELİŞİM
kapsamında kurgulanan
YERİNDE MİMARLIK PROGRAMLARI,
yurdun değişik bölgelerindeki yerel mimarlık eserlerinin kendi
ortamlarında ve uzman rehberler eşliğinde meslektaşlarımıza
tanıtılmasını amaçlamaktadır.

Doğu Karadeniz Trabzon-Gümüşhane ve Çevresi

Program Yürütücüleri:

Prof. Dr. Ayşe SAĞSÖZ
Doç. Dr. İlkay ÖZDEMİR
Mimar Selda AL

Düzenleme Komitesi:

Sinan ÖZER
(Trabzon Şubesi Başkan Yrd. SMGM Sorumlusu)
İlkay ÖZDEMİR
(KTÜ Mimarlık Fakültesi Dekan Yrd.)
Öznur KÜLLAÇ
(SMGM Sorumlusu)
Ahmet BİRİNCİ
(Trabzon Şubesi Sekreter Üyesi)
Serpil YÜKSEL
(K.T.V.K. Müdürü)

Ayrıntılı Bilgi ve Rezervasyon:

MİMARLAR ODASI TRABZON ŞUBESİ

Öznur KÜLLAÇ, Erdem KARADENİZ

Tel/Faks: (0462) 321 17 97 - 322 31 06 - 326 56 55

e-posta: trabzon@mo.org.tr

www.mo.org.tr/smgm